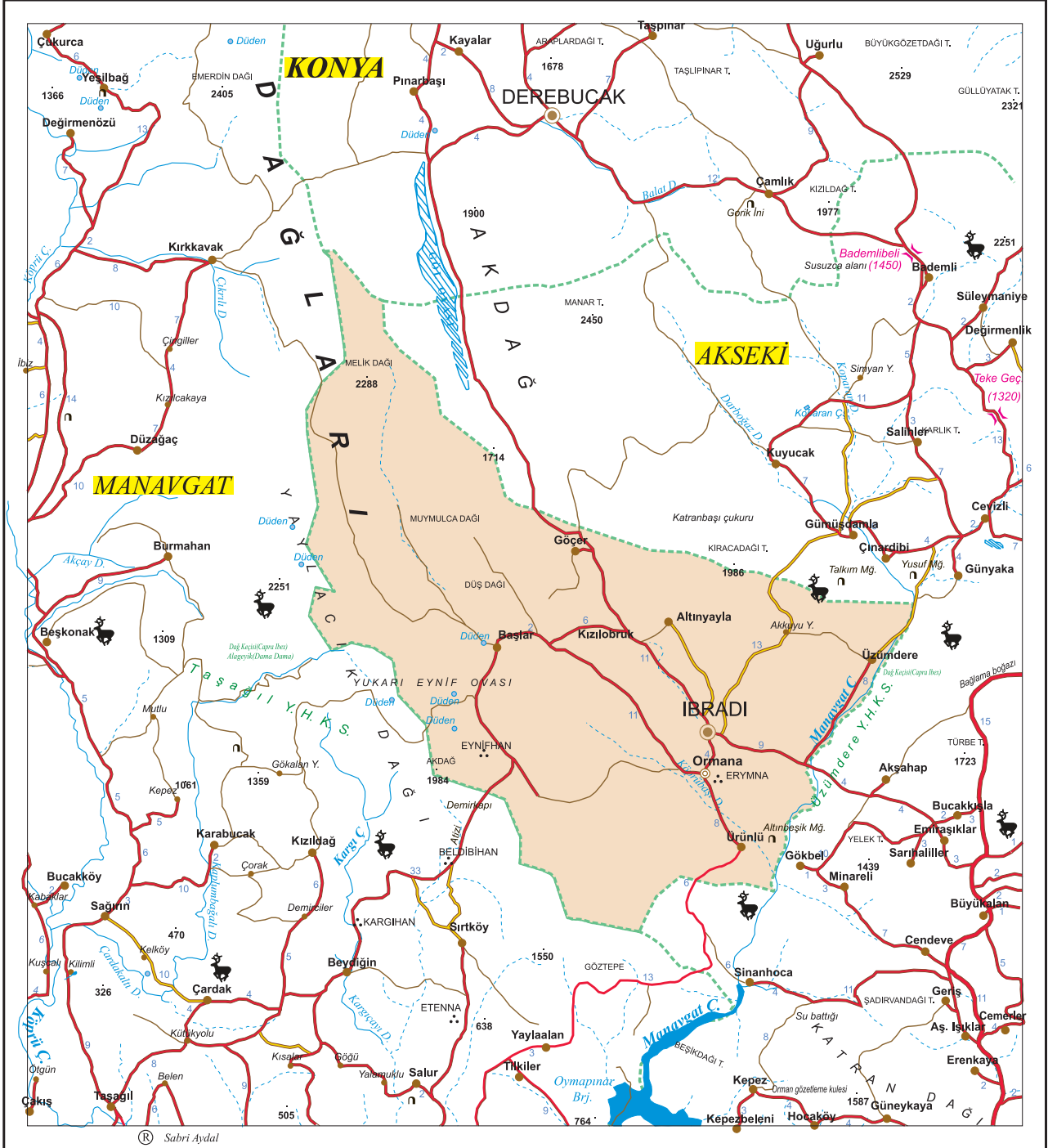


İBRADİ





10. İBRADI

"İbradı ve Ormana'yı ziyaret ediniz. Tarihi ERİMNA buradadır. Meyvenin tadı, şıranın kokusu, çiçeğin rengi, sohbetin tadı burada bambaşkadır. Hele o ırmak kıyıları.... Dünyada bu kadar güzel tabiat tablosu enderdir."³⁶⁷

1. İbradı Genel Bilgileri³⁶⁸

Yaylaların Hası İbradı

İbradı isminin Osmanlıca'da "soğukluk", "soğutma" anlamına gelen "İbrad" (Abra/Ebra) sözcüğünden geldiği tahmin edilmektedir. Bu durumda kelime olarak İbradı "soğuk yer" anlamına gelmektedir. Nitekim 1100 rakımı ile İbradı tam bir yayladır.

Bölgedeki kalıntılara bakacak olursak ilçede yerleşimin Roma ya kadar uzandığı anlaşılmaktadır. Ormana ve Ürünlü arasında Roma döneminden kalma Erimna Antik kenti kalıntılarına ulaşılmış, Ayrıca Çukurviran mahallesinde de Hellenistik döneme ait kalıntılar bulunmuştur.

13.Yüzyılda İbradı yöresi Selçukluların eline geçti. Selçuklu döneminden Kesikbel civarında Tol Han kalıntıları mevcuttur. Bu han Konya_Akdeniz bağlantısında kullanılan tarihi yol üzerinde konaklama amacıyla inşa edilmiştir. Kesikbel mevkiinde bulunan Selçuklu Kervansarayı'ndan geriye sadece temel taşları kalmıştır

II. Mehmet tahta çıktıktan sonra, Karamanoğlu Beyliği hakimiyetinde bulunan, Alanya, Akseki, İbradı yöresi Osmanlı topraklarına katıldı. İbradı, Osmanlı yönetiminde Akseki ile birlikte Karaman Sancağı'na bağlandı.

18 ve 19. Yüzyıllarda İbradı bir ilim ve zenginlik merkezi olmuştur. Evliya Çelebi, ünlü Seyahatname'sinde İbradı'nın 17. Asırda oldukça mürüm ve mühim bir belde olduğunu yazar. 1878'de zabıta teşkilatı kurulmuş, Tapu, Nüfus, Adliye daireleri bir süre halka hizmet vermiştir. 1875'te Rüştüye açılmıştır. 1914'te Posta ve Telgrafhane hizmete girmiştir.

Rakım 1100 Okuma Yazma Oranı %100

İbradı ve köylerinde bugün okuma yazma oranı %100 dür. Günümüzde gelişmişlik göstergeleri arasında yer alan bilgisayar kullanım oranını yükseltme çalışmalarına başlanılmıştır. 2009 yılı içerisinde Gazi Üniversitesi Bilgisayar Bölümü ile İbradı Kaymakamlığınca ortak "Bilgisayar Okuryazarlığı Projesi" hayata geçirilmiş, kahvelerde, evlerde, çarşı ve pazarlarda 500 e yakın kişiye bilgisayar kullanma eğitimi verilmiştir.



2. Coğrafi ve İklim Yapısı

İlçe, doğusunda Beratlı, Trabeza, Kurkur, Çuvallı, Aktepe; batısında Melik, Toka, Geçkar ve Çeçkar, Uluçukur. Kesik; kuzeyinde Zimbit, Obet, Gaydan, Uluçukur, Akpınar, Lök, Pınarcık, Enerli; güneyinde Katara, Karadağ, Akıncı, Kurtgediği dağları ile çevrilmiştir.

İlçe rakımı yaklaşık 1100 metredir. Tam bir yayladır. İbradı'da yaz aylarında ortalama sıcaklık gündüz 30 derece gece ise 10 derecedir. Nem ise yok denecek kadar az olduğu için insan vücudunda terleme olmaz.

Bu özelliği "Yayla Turizmi" için gelecek vaat etmektedir. İbradı çok yakında zengin su kaynakları, bozulmamış dokusu nedeniyle yayla turizminin bir cazibe merkezi olacaktır.

Hayvancılıkla geçimini sağlayanlar, yaz aylarında 1.200 - 1500 metre yükseklerdeki Elmaağacı, Sülek Sütleğen ve Söbüce Yaylalarına çıkarak hayvanlarını otlatırlar. Bu yaylaların en belirgin özelliği ormanlarının çam ağaçlarından başka Ardıç ve Sedir ağaçları ile Kaplı olmasıdır.

Her birkaç kilometrede bir kayalardan fışkıran suları buz gibi pınarlar, bu yöreye ve insanlarına hayat verir İlçenin hemen güneyinden antik Melas ırmağı yani Manavgat Irmağı geçmekte, ırmağın en iyi beslenme kaynakları Üzümdere köyü civarında bulunmaktadır.

367- Kemal Özkaynak, "Akseki", Ankara, 1951, s.140

368- Derleyen: Atay USLU, İbradı Kaymakamı



Kovaalanı Yaylası (Foto:Atay USLU)

Gembos ve Gemboğazi ovası İbradı'nın kuzeyinde Dereköy ile Göynem ve İbradı arasındadır. Rakamı 1300 metredir. Bir diğer ova olan Eynif Ovası Toka, Karadağ ve Cimriği Dağları arasındadır. Ekim ve meraya elverişli bir sahadır. Bu üç oviden ilçede başka küçük çapta ovalar bulunmaktadır.

3. Nüfusu

İlçenin nüfusu merkezde 2.782 kişi, ilçeye bağ-

lı kasaba ve köylerde 1.911 kişi olmak üzere toplam 4.693 kişidir. 2009 yılı toplam nüfusunun da 3.509 kişi olduğu anlaşılmaktadır.

(Bkz.)- İlçenin son nüfus bilgileri ile ilgili olarak kitabımızın, "2.Cilt-VII-SOSYAL, EKONOMİK VE KÜLTÜREL YAPI-18. SOSYAL GÜVENLİK, SOSYAL HİZMETLER VE SOSYAL YAŞAM-3-SOSYAL YAŞAM-c.Antalya İli Merkez ve İlçeleri Nüfus İstatistiği" bölümünden ayrıntılı olarak faydalanılabilir.





İbradı Hükümet Konağı (Foto:Atay USLU)

4. İdari Durum

Cumhuriyet devrinde Akseki ilçesine bağlı bir na-hiye merkezi olan İbradı, 1990 yılında İlçe olmuştur. Bünyesinde Merkez Belediye ile birlikte iki belediyesi (İbradı ve Ormana), üç köy (Başlar, Ürünlü, Üzümdere) bulunmaktadır.

Evlia Çelebi Seyahatnamesinde (17. yy) ise İbradı'dan oldukça mamur ve çok mühim bir belde olarak söz edilmektedir. İlçenin adı, bu devirde Alaiye'ye bağlı "Kaza-i İbradı" olarak geçmektedir

5. Ekonomi ve Tarım

Coğrafyanın verdiği zorluklar bölge insanının avantajı olmuştur. İbradılılar okumuşlar ve Osmanlıda Ardi ardına 3 şeyhülislam, bir çok kadı ve saray erkanı yetiştirmişlerdir. Ormana ise daha çok ticarete yönelmiş ve İstanbul'da özellikle kuruyemiş ve nalburiye ticaretinde söz sahibi olmuşlardır.

El sanatları alanında ilçe-de çok az sayıda kalaycı, bez dokuma, demircili, ahşap işleme esnafı sanatlarını icra etmeye çalışmaktadır.



Nostajik El sanatları (Foto:Atay USLU)



Başlar Köyü (Foto:Atay USLU)



Eynif'te Vahşi Atlar (Foto:Atay USLU)

Üzümdere köyü daha çok tarımla uğraşmaktadır ve Irmak kenarında çok sayıda Alabalık üretim tesisi bulunmaktadır.

Başlar Köyü hayvancılıkla uğraşmaktadır. Eynif ovasında mera ıslah çalışmasıyla bölge özellikle Ormana ve Başlar Köyünde hayvancılık potansiyeli ivme kazanacaktır.

Ürünlü köyünde son yıllarda sebzeçilik faaliyetleri artmış, Sosyal yardımlaşma Vakfınca da desteklenmektedir

İlçe merkezi, Ormana ve Ürünlü özellikle üzüm yetiştirmeye çok müsaittir. İbradı'nın üzümü, pekmezi, ünlüdür. Üzüm çeşitlerinden Çavuş, Dimli Büzgülü, Beyaz Üzüm, Deve Gözü, Gelin Parmağı en ünlüleridir. Bu nedenle, İbradı'da ve Orman'da her yıl eylül ayının ilk haftasında Üzüm Bayramı yapılır. Yapımı tamamlanan 200 tonluk soğuk hava tesisi ile ürünler daha iyi değerlendirilecektir. İbradı pekmezi de markalaştırmayı bekleyen bir üne sahiptir.



Pekmez Yapımı (Foto:Atay USLU)



Kesme Çiçek Bahçesinden (Foto:Atay USLU)

Son yıllarda SYDV destekli kesme çiçekçilik yapılmış, olumlu sonuçlar alınmıştır. Çok sıcak geçen yaz günlerinde sahilde yetiştirilemeyen kesme çiçek serin geçen yaz boyunca İbradı da yetiştirilmiştir. Çiçekçiliğin gelişmesiyle Antalya da çiçekçilik yeni bir konsept kazanacak ve Antalya 12 Ay boyunca çiçek yetişen bir üretim üssü olacaktır.

İlçede şeftali, kayısı, üzüm, armut, incir, nar, kiraz, vişne, dut, ayva, elma, ceviz, badem gibi meyvelerin tamamı yetişmektedir.

İlçenin Tarımsal Değerleri

Genel ürün (yaklaşık değer)	Hayvansal üretim (tahmini)
2 000 ton buğday	7 500 büyükbaş
3 000 ton üzüm	30 000 küçükbaş
120 ton elma	1 500 arı kovanı
80 ton ceviz	2 000 litre süt/gün
90 ton kestane	10 000 kg bal
1 200 ton sebze	120 ton/yıl kültür balığı



İbradı dan Kudret Narı/ Dut / Şeftali-(Foto:Atay USLU)



İbradı dan Kestane ve Üzüm (Foto:Atay USLU)

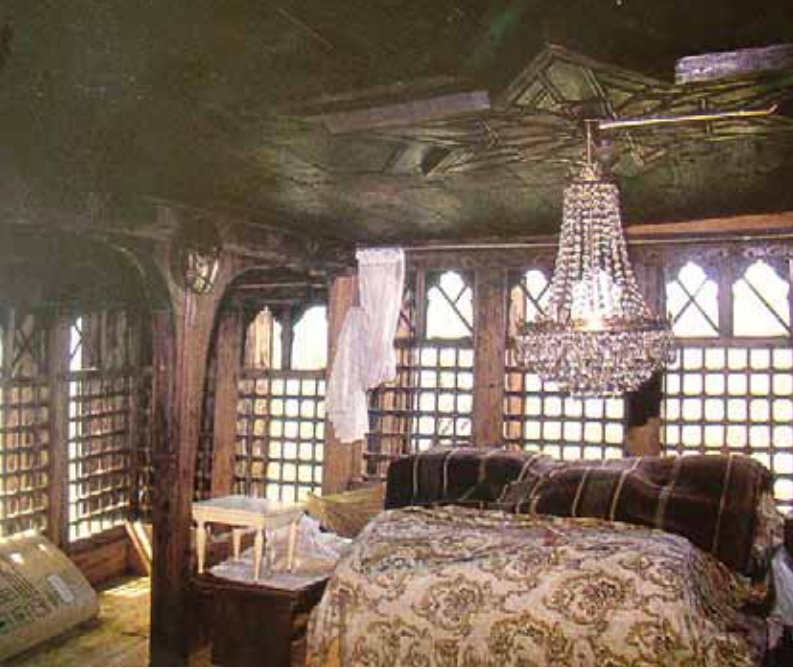


İbradı Tarihi Evleri





Yörük Ali Konağı
(Foto:Atay USLU)



Çok ilginçtir yalnızca İbradı ve ormana merkezi kestane yetiştirmeye çok uygun bir karakter gösterir. 900 yaşında Arapastık kestanesi gibi çok sayıda kestane ağacı bulunmaktadır.



İbradı Mezarlığı (Foto:Atay USLU)



6. Görülmesi Gereken Tarihi ve Turistik Yerler

a. İbradı Konakları

İbradı, güzel evleri ve konakları ile ünlüdür. 1889 yılında meydana gelen yangında evlerin hemen tümü yanmış olmasına rağmen yangın sonrası yaptırılan evler ve konaklar ilgi çekicidir. Bu evlerin duvarları, taş malzeme ile örülmüş, aralarına ise ahşap hatıllar (piştuvan) konulmuştur. Binaların üst katları ise araları siva ile doldurulmuş ahşap yapıdır.

Evlerin pencerelerinde, kapılarında ve oda tavanlarında çeşitli tahtadan oyma süslemeler bulunmaktadır. Özellikle Koçak Konağı, Duru Konağı, Yörük Ali Konağı görülmesi gereken konaklardandır.

b. İbradı Mezarlığı

Kentin girişinde yer alan İbradı Mezarlığında bir çok Osmanlı Alimine ait mezar taşı bulunmaktadır. Hem tarihsel niteliğiyle hem de içerisinde bulunan meyve ve devasa kestane ağaçlarıyla ziyaret edilmesi gereken mekanlardandır.

Mezarlıkta Kadı Abdurrahman Paşa'nın ve ailesinin de mezarları var. Baş uçlarındaki süslü mezar taşlarında aşağıdaki yazıtlar okunuyor:

"Hüvel hallakulbaki. El merhunı yel mağfur. Elmuhtaç ila rahmeti rabbihil gafur. Sabikan Anadolu Valisi iken maktulen vefat eden Kadı Abdurrahman Paşa ruhiçün fatiha. 10 Z. 1223."

Diğer taşta, *"Hüvelbaki. Ya İlahi ol mubarek ismi pakin izzeti Hem Resulün arı a/em şahı kevneyn hürmeti. Eyle kabrim revzai cennet ya ilahel alemin. Gece gündüz eylesinler hun gilman hidmeti. Merhum Kadı Abdurrahman Paşa Zade."*

Maktulen vefat eden merhum. Seyid Mehmet Bey ruhiçün Fatiha. 22 7.1223."

Üçüncü taşta aynı ibare ve *"Abdül/ah Paşa 22. 7. 1223"* yazılıdır.

c. Anıtsal Kestane Ağacı: Arapastık Kestanesi

İbradı Mezarlığının kuzeyinde çevresi 24 m olan bu ağaç hemen hemen 1000 yıllık. Bugün Türkiye'deki en yaşlı kestane ağaçlarından birisi olan Arapastık Kestanesi tahmini 1000 yaşındadır. Kadıların koyduğu kanunlara göre idam edilen Zeynep Hanımın asıldığı Kestane ağacı bugün bir orman görüntüsü verecek kadar büyüklükte...Zeynep Hanımın kaybolmuş mezarının bulunduğu İbradı Mezarlığının hemen yakınındaki bu yaşlı ağacın halk arasındaki adı "Arapastık kestanesi"dir.



Tarihi Arapastık Kestane Ağacı (Foto:Atay USLU)

İbradı,tarihinde üç kez büyük yangınlara sahne olmuş...Özellikle 1889 yılında çıkan yangında ,İbradı'nın mimari yapısında belirgin bir yeri olan Kadı Konaklarıyla beraberinde birçok ev yanmış;bu tarihten sonra İbradı yeniden inşa edilmiş...

1889'daki yangın büyük olmasa da daha önceki yıllarda,1861'in Eylül ayında meydana gelen yangın'ın "sıcaklığı" tüm imparatorluğun sınırlarına kadar ulaşmış... İbradılı Mustafa Efendinin Konağında çıkan bu yangın,başlangıçta "sıradan" bir yangın görünümündeymiş...Ancak yangın'ın üzerinden birkaç ay geçtikten sonra,olayın nedeni iyiden iyiye açığa çıkınca,yalnız İbradı eşrafı değil,Osmanlı'nın üst düzey yöneticileri de telaşa düşmüşler...Bu telaş Osmanlı arşivlerindeki belgelere şu ifadelerle yansımış:

"Alaiyye sancağı dahilindeki İbradı kazası sakinlerinden Mustafa Efendi'nin evini ateşe veren Zeynep adlı siyah cariyenin mahallinde idamı ve bu tür hadiselerin bir daha vuk'u bulmaması için iktiza eden bir tembih namenin kaleme alınarak bütün kazalarla Vilayetlere dağıtılması ve söz konusu tembih namenin Ceride-i Havadis'te ilan edilmesi..."

Açıkçası,İbradı'da "Cariye Zeynep'in yaktığı ateşin sıcaklığı,tüm İmparatorluğa yayılmış, Köleliğin Kanunen de tartışmalı olduğu o yıllarda,Mustafa Efendinin siyahî cariyesi Zeynep Hanım'ın çıkardığı yangından dolayı idam edildiğinin ceride-i havadis'te yayımlan-

masının nedeni,"İbret-i alem için" olsa gerek. Şunu da eklememiz gerekir ki,Osmanlı'da esir Ticaretinden,köle ve cariyelerden 'resmî' olarak ancak,1840'lara kadar söz edilebilir. Fakat yasaklamalarda,Mustafa Reşit Paşa'nın deyimiyle, 'şer'i açıdan köleliğin kaldırılması değil sadece devletin "Ben bu işte yokum demesiydi"

d. Çukurviran Mezar Anıtı

Maşat yakınındaki Çukurviran'da etrafı dağlarla çevrili Çukurviran Köyünün ortasındaki alçakça bir tepe üzerinde mezar anıtı, girişi ve mezarın yer alan bölüm bugün de görülebiliyor. Yapı taşlarından bu anıt mezarın 5 sonra 1-2 yy'da yapıldığı tahmin ediliyor.

e. Erymna

Ormana köyü ile Unulla köyü arasındaki bir tepe üzerinde Erymna kenti kalıntıları yer alır. Burada kente ait çeşitli kule ve kale kalıntıları dikkat çekicidir. Ormana içerisinde bulunan Çatalpınar Çeşmesi duvarındaki at figürü ile işlenmiş taşa Erymna Kent Yöneticisine Kraldan gönderilmiş bir Takdirname yazısı bulunmaktadır.

Çukurviran, Soğukoluk ve Kayadibi yörelerinde görülen Greklere ait taş yapılar, Eynif-Kesikbeli yolu üzerinde yer alan ve bir Selçuk eseri olan Bahadıroğlu Pınarı ile yine İbradı yöresindeki Kargı Hanı, Koca Oluk Han ilçenin görülecek yerleri arasındadır.



Erymna Yenti Yöneticisine Gönderilmiş Takdir Belgesi (Foto:Atay USLU)



İbradı Altınbeşik Mağarası (foto:Atay USLU)

f. Kargı Hanı

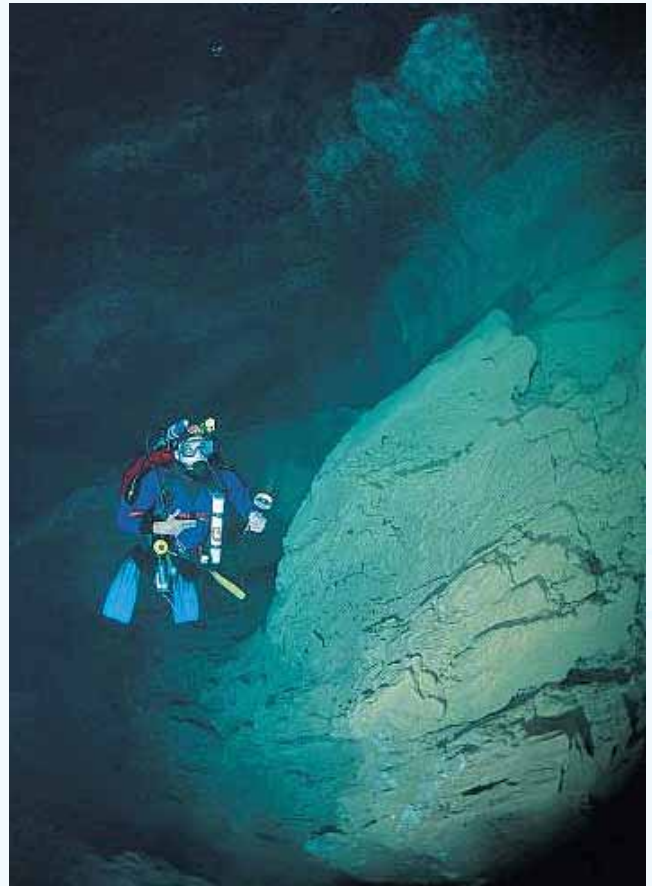
Eskiden antik devir insanların olduğu gibi Selçuklular ve Osmanlıların da Antalya- Konya arasında kullandıkları en kısa yol olan ve Kesikseli'nden geçen Antalya-Beyşehir-Konya yolu üzerinde Kesikbeli dibinde Kargı Hanı vardır. 50 x 46 metre büyüklüğündeki hanın ortadaki avlusunun etrafına dizilmiş odalar vardır. Her odanın tavanında bir pencere bulunmaktadır. Kapının tam karşısına gelen cephede taştan oyulmuş taştan hayvan yemlikleri vardır. Yazıtı bulunmayan bu han oldukça harap durumdadır.

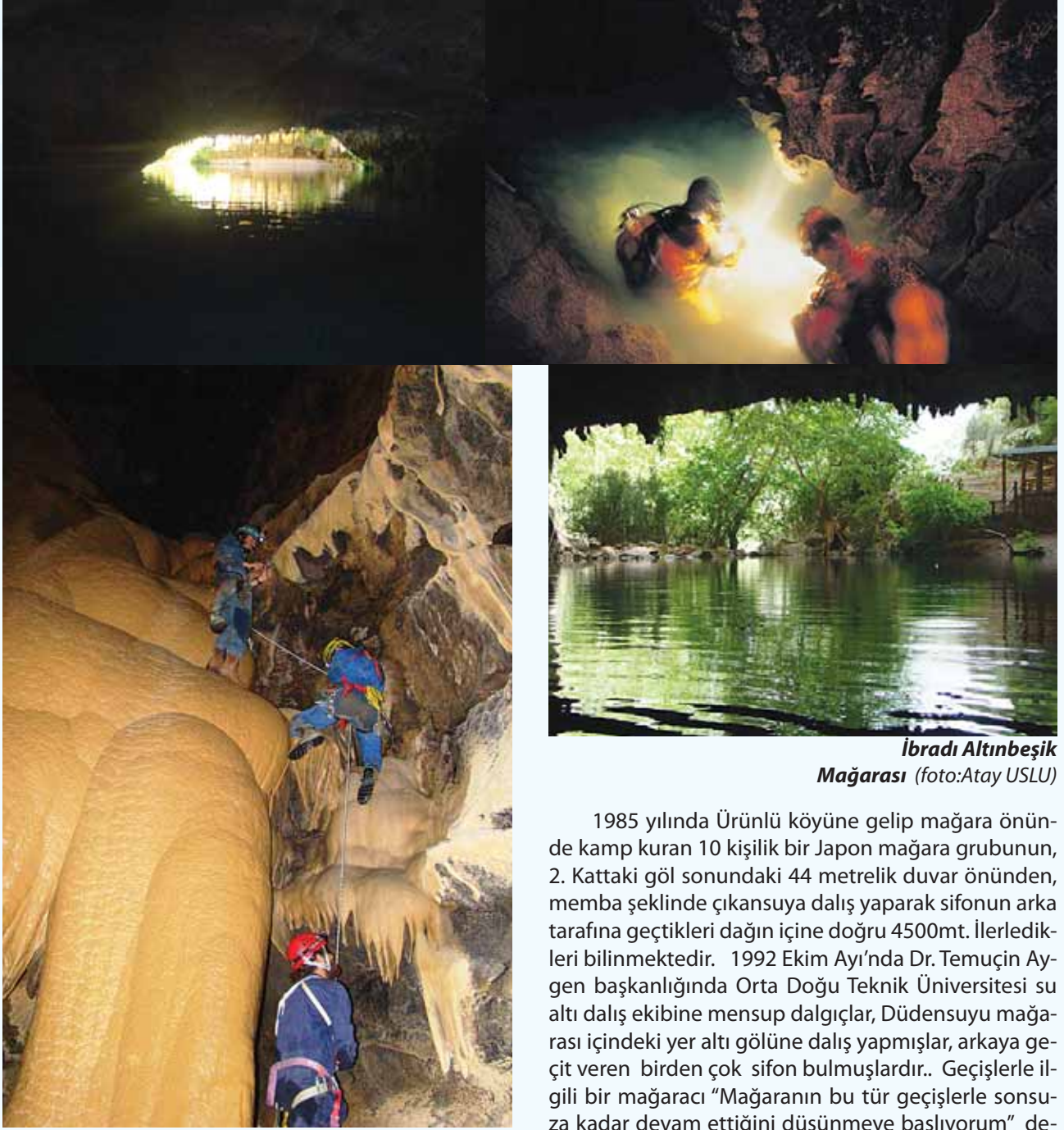
g. Tolga Hanı

Eynif Ovasının doğusunda yer alan bu han oldukça yıkık durumdadır. Hana ait bir yazıt bulunmadığı için yapılış tarihi hakkında bilgi yoktur.

h. Altınbeşik- Düdensuyu Mağarası

Altınbeşik Mağarası Türkiye'nin en güzel mağaralarından biridir. Altınbeşik Mağarası eşi bulunmaz bir doğa harikasıdır. Çevrenin karstik topografyası, çam ormanları, çiçekleri ve endemik bitkileri ve yanı başında akan Manavgat Irmağı güzel bir manzara oluşturmaktadır





**İbradı Altınbeşik
Mağarası** (foto:Atay USLU)

İlk kez 1966 yılında, Türkiye Sepoloji Derneği Kurucu ve Onur Başkanı Dr. Temuçin Aygen tarafından bölgede Oymapınar barajı ile ilgili araştırmalar yaptığı sırada bulunmuş ve adını bir üst kısmında yer alan Altınbeşik tepesinden almıştır.

Ve 1966-1967 yıllarında İngiliz ve Fransız mağaracılar ile ilk denemeler yapılarak kamuoyuna tanıtılmıştır. Daha sonra çek, İngiliz ve Türk mağaracılar tarafından keşfi için defalarca girilmiştir.

Türkiye'nin en büyük dünyanın üçüncü büyük yer altı gölüdür. Kızılova, Kampos ve Söbüce suyunu çeken bu büyük sistem, Oruç Düdeni Mağarası altında Altınbeşik-Düdensuyu Mağarası'nda son bulur. Böylece bu büyük yeraltı su sistemi, kuş uçuşu 100 km'den fazla uzunluğu ile, dünyadaki en uzun ve büyük karst

1985 yılında Ürünlü köyüne gelip mağara önünde kamp kuran 10 kişilik bir Japon mağara grubunun, 2. Kattaki göl sonundaki 44 metrelik duvar önünden, memba şeklinde çıkansuya dalış yaparak sifonun arka tarafına geçtikleri dağın içine doğru 4500mt. İlerledikleri bilinmektedir. 1992 Ekim Ayı'nda Dr. Temuçin Aygen başkanlığında Orta Doğu Teknik Üniversitesi su altı dalış ekibine mensup dalgıçlar, Düdensuyu mağarası içindeki yer altı gölüne dalış yapmışlar, arkaya geçit veren birden çok sifon bulmuşlardır.. Geçişlerle ilgili bir mağaracı "Mağaranın bu tür geçişlerle sonsuza kadar devam ettiğini düşünmeye başlıyorum" demektedir

Altınbeşik Düdensuyu mağarasındaki araştırmalar henüz bitmemiştir.

h.1. Ulaşım ve Konum

Ülkemizin ilk ve tek "mağara milli" parkıdır. Bu en der doğa güzelliği; İbradı ilçesine 7 km. Uzaklıktaki üzümlü köyünün 5 km. Güneydoğusunda yer almaktadır. Güzel ve vahşi bir doğa ile baş başa kalmak, ve yöresel ürünlerin tadını almak ve muhteşem düğme evlerle süslü Üzümlü süljetini görmek isteyenler için mutlaka görülmesi gereken bir milli parktır.

Altınbeşik Milli Park haline 11.02.1994 tarihinde getirilmiştir.



İbradi-Ormana (foto:Atay USLU)

Ürnlü köyünden mağaraya ulaşabilmek için 2 km si milli park sınırları içinde kalan 5 km lik yol bulunmaktadır.

h.2. Altınbeşik ve Sağlık

Altınbeşik mağarası içerisinde bulunan bol oksijenin sağlık üzerinde çok olumlu etkileri olduğu uzmanlarca ifade edilmektedir. Bu oksijen mağara içerisindeki serin hava akımı ile vücudun tüm hücrelerine nüfuz etmekte ve bugün modern tıpta ozon tedavisi denen etkiyi gösterebilmektedir. Bir saatlik mağara gezisinin ve hiç beton kullanılmadan yapılan ürnlü düğmeli evlerinde bir gece dinlenmenin ömrü bir yıl uzattığı halk tarafından bolca anlatılan bir hikayedir. Gerçekten yalnızca taş ve ağaç kullanılarak yapılan düğme ev mimarisinde uzmanlar tarafından araştırılmaktadır. Bu köyde 90 hatta 100 yaşının üzerinde çok kişi hala sağlıklı olarak yaşamaktadır.

i.Ormana ve Ormana Evleri

Antik ERİMNA Şehri üzerinde kurulmuş Ormana şehircilik anlayışıyla, düğme ev mimarisıyla, mesire alanlarıyla tam bir nostaljik Anadolu Kasabasıdır.



Ormana Evleri (foto:Atay USLU)



Manavgat Irmağı İbradı sınırları içerisinde geçer (foto:Atay USLU)



Manavgat Irmağını besleyen ana kaynaklar Üzümdere Köyündedir (foto:Atay USLU)

Ormana köyü ile Unulla köyü arasındaki bir tepe üzerinde Erymna kenti kalıntıları yer alır. Burada kente ait çeşitli kule ve kale kalıntıları dikkat çekicidir.

Ormana da her sokak başında hiç harç kullanılır.

madan yığma taş ve hatıldan oluşan düğme ev mimarisiyle yapılmış çiçeklerle süslenmiş bahçelere sahip Ormana Evlerini görebilirsiniz. Geleneksel Türk evlerinde görülen odanın sokağa ya da avluya doğ-



Düğme evden görüntü (foto:Atay USLU)



Ürünlü'de Düğme Evler (foto:Atay USLU)



Düğme Evler
(foto:Atay USLU)

ru olan üç yanı çıkıntılı, cumba şeklinde, "şahnişin"ın en güzel örnekleri Ormana evlerinde karşımıza çıkmaktadır. Bu evlerde zemin katta giriş kapısının orta sofasının önünde küçük bir taşlı döşemenin dışında, yapıda kullanılan tavan, taban ve servis mekânları, dolaşım, yaşam odaları vb. bütün mekân ve mimari elamanlarda yapı düzeyi gözetilmeksizin ahşap kullanılmıştır. İç mekânlarda ahşap oyma tekniğiyle yapılan mimari elamanlar değişimlerden en az düzeyde etkilenerek günümüze ulaşmıştır.

Ormana mağrur Anadolu düzlüklerini korumak istercesine, Akdeniz'in böğrüne doğru bir kalkan gibi bükülen, heybetli Toros Dağları'nın Antalya Körfezine bakan zirvelerinin arasına saklanmış gibidir. Bu haliyle de, hem Anadolu topraklarına ve hem de



Kardelen
(Foto:Atay USLU)

Akdeniz'in mavi sularına eşit uzaklıkta kalmaya özen göstererek, her ikisinin de gönlünü hoş tutmak ister gibidir.

j. Üzümdere Alabalık Vadisi

Manavgat Irmağı Üzümdere köyü içerisinde geçmektedir.

Doğal Alabalık vadisi, piknik alanlarıyla, alabalık çiftlikleriyle, Üzümdere köyünden üretilen köy meyveleriyle Antik melas ırmağı boyunca Küresel ısınmadan,ve stresten uzak olarak tüm doğal güzellikleri sunmaktadır.

k. Düğme Evler

Harç kullanılmadan örülen Taş duvarlara 50 - 60 cm arayla dikine ağaç hatıllar konularak yapılan taş duvar tekniğine "Düğmeli Ev" denilmektedir. Düğme



Deride Yayık Yayma



Çiçekler (Foto: Atay USLU)



Dağ keçileri (Foto: Mustafa YALIM)

ev mimarisi UNESCO tarafından korunması gereken dünya mirası aday listesine alınmıştır.

Evlerde dış duvarlar 60 - 70 cm genişliğindedir ve harç kullanılmadan yapılır. Duvarların iç yüzeyleri içine saman katılmış çamurlu beyaz toprakla sıvanır. Dış yüzeyler genellikle sıvasızdır. Yapılarda kullanılan ahşaplar genellikle yörede iyi bilinen ve adına katran denilen yaprakları iğne uçlu çam kerestesinden seçilmiştir. Çürümeden yüzlerce yıl dayanan bu ahşabın sökülerek yapıdan yapıya kullanıldığı örnekler bile vardır.

Bu Evler devamlı nefes alır. Yazın serin ve sağlıklı olur, kışın da sıcaklığı muhafaza eden bu yapım tekniğiyle yapılan evler depreme de dayanıklıdır.

Ürnlü'de, Ormana'da bu mimariye sahip çok sayıda ev görebilirsiniz.

I. Doğal Soğanlı Bitkiler Cenneti ve Kardelen

Konunun uzmanları, alanda henüz ayrıntılı bir floristik çalışma yapılmış olmasına karşın, Sülek ve Gem-bos yaylası benzeri az bulunur bir "**Doğal Soğanlı Bitkiler Cenneti**" olarak tanımlamaktadırlar.

Alanda bulunan ve çeşitli zamanlarda çiçeklenerek alanı farklı zamanlarda, tıpkı bir el dokuması Anadolu halısı gibi çok farklı görünümlere sokan Galanthus elwesii (Kardelen), Anemone blanda (Manisa Lalesi), Muscaribour-gei, Eranthisyemalis (San Kokulu), Cyclamen cilicicum (Domuz Turpu), Carydalis solida, Ornithogalum sp. (Akyıldız), Scilla bifolia (Yıldız Sümbülü), Crocus biflorus ssp. İsauricus, Crocus chrysanthus (Sarı Çiğdem) sadece bu yaylalarda yetişen endemik türlerdir.

Soğanlı bitkilerin, ilkbaharda karlar kalkar kalkmaz yaylalarda dokumaya başladığı renk cümbüşüyle bezenmiş Anadolu halısının bir benzerini, bu kez sonbahar aylarında ve karların düşme sine çeyrek kala, İbradı Dağları'nı kalın bir yorgan gibi örten çam, göknar, sedir ve meşe ağırlıklı ormanlar, dokumaya başlar.

m. Üzümdere Yaban Hayatı Sahası

Toros Dağları'nın endemiği alageyikle zaman zaman denetimli av turizmine açılan dağ keçilerine de ev sahipliği yapan ÜZÜMDERE yaban hayatı sahası , geçiş kuşağında bir yaban hayatı sahası olmanın, doğal ve kültürel, tüm değerlerine sahiptirler.

Altınbeşik Milli Parkı içerisinde ve Üzümdere yaban hayatı alanında içerisinde dağ keçileriyle, keklik, bıldırcın, güvercin gibi kuş türleriyle, sansar, tilki, tavşan, ayı gibi bir çok yaban hayvanıyla her an karşı karşıya gelebilirsiniz.

7. Tarih³⁶⁹

Yörenin yerleşim coğrafyasını Manavgat Çayı belirler. Kimyos ovası'nın güneyinden doğan Manavgat, batısındaki Ormana'nın güneyinden gelen Söğüt Çayıyla birleşir ve Gödene'nin batısından güneye doğ-

369- Serkan Gedik, Akdeniz Üniversitesi, Tarih Bölümü Öğrencisi

ru uzanır. Kendi içine kapalı topografyasında Melas bin yıllar boyunca bir çok yerleşimlere, özellikle dağlı Pamfilyalılar'a ve kuzeyden güneye sarkan Homonadlar gibi çok gelişmemiş ilkel budunlara yurt, sığınak olmuştur. Bu bölgede çevresinde tespit edilen antik yerleşimlerin Etanna, Gotenna, Erymna gibi antik adları bilinenler İbradı, Unulla, Minareli, Sinan Hoca, Güzelsu, Cevizli ve Bademli gibi antik adları bilinmeyen ve çiftlik boyutunda daha küçük boyutlu yerleşimlerde vardır.

Genel olarak bölgenin bugün çoğunlukla ayakta olan ahşap-moloz taş birlikteliğinden üretilen özel mimari karakterinin de, geçmişten bugüne çok da değişmeyen doğa ve malzeme nedeniyle geçmişinden kaynaklandığı anlaşılmaktadır. Aşağıda anlatılacak olan antik mimari karakter ile benzeren ayakta kalmış son dönem yapıları Anadolu'yu terk eden ve yüzyılın başındaki nüfus sayımlarına göre çoğunluğunu oluşturan Rumlardan kaldığı bilinmektedir. Türk döneminde ise sürdürülmüş olan yapı tekniğinin yeni katkılarla aynı temele oturduğu gözlenir. Kısıtlı tarım alanları ve düzensiz iklim nedeniyle hayvancılık ve ormancılığa dayanan geçim biçimlerinde de çok farklılık olmadığı anlaşılmakta, günümüz geçmişi, geçmiş günümüzü aydınlatmaktadır. Pamfilya Ovası'nın kuzeyinde kalan dağlık bölge, Etanna egemenliğindeydi. Arazi Antik devirde sık zeytin ağaçları kaplıydı. Bugün hala, zeytinyağı çıkarmak için kullanılan yapıların kalıntıları çevrede çokça görülmektedir. Yağ ticareti Etanna ve çevresine yüksek bir refah düzeyi sağlamıştı. Etanna kenti kalıntıları bu zenginliği yansıtırken, diğer Melas Vadisi yerleşimleri ilkel toplulukların yaşadığı ve uygarlaşma ortamı sunmayan topluluk ve yönetim karmaşaları arasında nitelikli ve yaygın hale gelememişlerdir. Yağ, Side ve Aspendos'tan ihraç edilmiştir. Etanna, Pamfilya ile Pisidya arasında bulunduğundan, bir aracı rolü oynamıştır.

Yukarıda birer cümleyle özetlenmeye çalışılan Akseki çevresi kalıntılarında başka pek çok yer adının antik dönemden günümüze ulaştığı anlaşılmaktadır. Örneğin Güneyak'a'nın Emerya, Dutluca'nın Gelves, Sadıklar'ın Gravganda ve Emiraşıkışar'ın Zomana olduğu gibi, Etanna, Gotenna ya da Erymna'da olduğu gibi büyük boyutlu yerleşim adları ise daha az bozula-



"Ormana uşakları sıkı bağlar kuşakları" rak kalmıştır: birinin Gödene, diğerinin Ormana'ya dönüştüğü gibi.³⁷⁰

Hititler Beyşehir'den Akseki'ye kadar uzanan yörede birçok yerleşim yerleri kurmuşlardı. Grek ve Roma Dönemlerinde de, yörenin önemli noktalarında kuleler ve kaleler inşa etmişlerdi. Örneğin; ilçe merkezine 3 km uzaklıktaki Ormana'da Erimna, daha güneyde Gotenna (Gödene) ve İbradı'nın bir mahallesi olan ve ilçe merkezine 12 km uzaklıktaki Çukurviran'da, Soğoluk ve Kayadibi mevkiinde birçok Yunan ve Roma ve Bizans Devri kalıntılarının bulunması, bu yörenin çok eski devirlerden beri iskan

370- Nevzat Çevik, "Melas Vadisinde Antik Bulgular", Adalya Dergisi, Antalya, 2004, s.91-92.



Tarihi Çataloluk Çeşmesi-Ormana (foto:Atay USLU)

edildiğini göstermektedir.³⁷¹Bunlardan başka İbradı çevresinde cismi henüz belirlenmeyen antik devre ait , iki eski kent kalıntısı daha vardır. Antik Devir kentlerini içeren haritalarda bu yöredeki Etenna (İvgal), Gotenna (Gödene), Erimna (Ormana) Ormana adlarında üç kent devletinin varlığından söz edilmektedir. Bu kentlerden Akseki'ye patika yollar vardı ve bu eski üç kent devletinin limanı Akdeniz kıyısında yer alan Side idi. Alara ve Alanya ise Side'ye göre ikinci derecede önemli limanlardı. İÖ 334'de Büyük İskender'in Anadolu'nun batı kıyısı boyunca Kemer'in güneyindeki Phaselis antik kenti yönünden ilerleyerek, Perge ve Aspendos kentlerini yönetimi altına aldıktan sonra, Side üzerine yürüdüğü, Etenna, Gotenna, ve Erimna kentleri halkının İskender'in ordusunun gücünü öğrendikten sonra, Side'ye heyetler göndererek, İskender'in yönetimini kabul ettikleri bilinmektedir. Bu dönemde İbradı Bölgesi, Side, Aspendos ve Perge ile birlikte Makedonyalı komutanların yönetimi altına girmiş; bu istiladan sonra İbradı Yöresi, İÖ 223-212 yılları arasında Pers yönetimi altında kalmıştır.³⁷²

Halen bu şehirden kalma Ormana ile Ürünlü ara-

371- Süleyman Fikri Erten, Antalya Vilayet Tarihi, Antalya, 1948, s. 18.

372- Süleyman Fikri Erten, Antalya Vilayet Tarihi, Antalya, 1948, s. 18.

sındaki küçük bir piramit tepe üzerinde burç ve kale harabeleri ile bu tepenin eteklerinde bazı işlenmiş bina taşlarına işaret edilmektedir. Ama bu yerleşim yerinden geriye çok az eser kalmıştır. Tepenin şark tarafını Unulla Köy'ündeki Manavgat Irmağı'na doğru uçurum bu derenin hala iki tarafını aşındırmakta devam etmesinden anlaşılmaktadır. Bu tepe civarına, özellikle Çataloluk mevkiinde bina bakiyesi işlenmiş büyük taşlara ve kitabelere rastlanmaktadır.³⁷³

Romalılar Döneminde İbradı Bölgesinde geniş sedir ormanları bulunduğu, bunların Roma İmparatoru Marc Antonius tarafından Cleopatra'ya armağan olarak verildiği ve bu bölge ormanlarındaki sedir ağaçlarının bu devirde büyük ölçüde tahrip edildiği, antik kaynaklarda söz konusu edilmektedir. Roma İmparatorluğu'nun ikiye ayrılmasından sonra, gerek Mısırlılar, gerek Kıbrıs Kralı Piyer, özellikle kereste ihtiyaçlarını karşılamak amacıyla bu yöreyi ellerine geçirmeye çalışmışlar, ancak yörenin sarp olması onların bu emellerini engellemiştir.

Roma'nın çöküşü sonunda yavaş yavaş ekonomik önemini yitiren Side Antik Kenti, 7-8. yüzyıllarda Arap donanmasının saldırıları ile karşı karşıya kalmıştı. İşte bu yıllarda Akseki ve yöresinde bulunan bu küçük kentlerde de kendilerini, Araplara karşı Side ile birlikte savaşmak zorunda hissetmişlerdi. Bu dönemde Arap akınları ancak, Erymna, Etenna ve Gotenna kentlerini etkilemiştir. Bu akınlar sırasında tamamen yakılıp yıkılan Side kenti halkının bir bölümü, bugünkü Antalya kentine, diğer bir bölümü ise, gerek Arap akınlarından, gerek sıtma salgınından korunmak gayesi ile, Akseki ve İbradı yörelerine göç etmek zorunda kalmışlardı. Bu dönemde İbradı Bölgesine göç edenler arasında Türkmenler de bulunmaktaydı.

Psıdya Bölgesinde Termessos kentini kuran Solymer'in bu dağlık yöreye de girdikleri bilinmekte ise de, bu kent devletleri ile ilişkileri saptanamamıştır. Ancak Çukurviran'da görünen anıt mezarın Termessos'taki mezarlarla büyük bir benzerlik göstermesi dikkat çekicidir.³⁷⁴

Ortaçağ'da insanlar her türlü tecavüzdten korunmak için dik ve sarp tepelerde şehir ve kasabalarını kurmuşlardır. İbradı Bölgesi geçit vermez dağlar üzerindedir. Tahkim edilip de müdafaası temine müsait yerler İbradı çevresinde çok olduğu halde baki eserleri hala ayakta olan bir şehir veya kasaba harabesine İbradı da rastlanmamaktadır.³⁷⁵

373- Macit Selekler, Yarım Asrın Ardından, İstanbul, 1960, s. 80.

374- Hüseyin Çimrin, A.g.e, s. 193- 194.

375- Macit Selekler, A.g.e, s. 80.



Tol Han Eynif Ovası/İbradı

Türkler bölgeye 1071'den hemen sonra gelmiş olmakla birlikte bu ilk dönem pek bilinmiyor. Antalya'nın Türklerin tarihine asıl girmesi, XII. Yüzyılın ikinci yarısından sonra olmuştur. Burası 1147- 1448 Haçlıları için de önemli bir liman olduğundan, Türklerin dikkatini çekmiştir. Fakat asıl hareket daha sonra, II. Kılıçarslan döneminde başlamıştır. Bu dönemde Mübarzettin Er Tokuş ciddi bir haber- alma, bilgi toplama ve gelecekte yapılacak işler için hazırlıklar yapmıştır.³⁷⁶

1176 yılında kazanılan Myrkiokephalon (Karamikbeli) zaferinden sonra Türk akıncıları, Sultan Gıyaseddin Keyhüsrev döneminde Antalya ile bizzat ilgilendiler. Şehirdeki yönetim değişikliğinden istifade eden Sultan, tüccarların mallarına el konulmasını bahane ederek harekete geçti. İki ay süren kuşatmadan sonra şehir 5 Mart 1207 tarihinde fethedildi. Anadolu'ya çıkış kapısı olan Antalya'nın Türkler tarafından fethedilmesi, Kıbrıs'taki Frenkleri huzursuz etti. Yerli Rum halkın da tasvibini alan Kıbrıs Kralı Prince de Lusigea'da 1211 yılında şehre hücum ederek zapt etti. İşgal haberleri duyulmakla beraber, taht mücadelesi yüzünden Antalya ile ilgilenilmedi. Selçuklu Sultanı olan İzzeddin Keykevus hemen sefer hazırlıklarına başladı. Hazırlıklar sonrası Antalya'yı kuşatan Sultan, 22 Ocak 1216 tarihinde ikinci defa şehri fethetti.³⁷⁷

1219 yılında Anadolu Selçuklu Sultanı olan I. Alaeddin Keykubat, Mübarizeddin Ertokuş Beyi yeniden ordu genel komutanı olarak atadı. Selçuklu Sultanlarına hocalık yapan ve onları yetiştiren bu deneyimli askerden yararlanmak istiyordu.

376- Tuncer Baykara, "Bir Selçuklu Şehri Olarak Antalya", "Antalya Selçuklu Semineri IV", Antalya, 1992, s.39.

377- Muhammet Güçlü, XX. Yüzyılın İlk Yarısında Antalya, Antalya, 1997, s. 2.

Gerçekten öyle oldu. Sinop limanı alındıktan sonra kısa zamanda hazırlıklar başlayarak Akdeniz kıyısında Antalya'dan başlayarak önemli bir konuma sahip Alanya Kalesi'nin alınması için karada ve denizde büyük hazırlıklar başladı.1221 yılında karadan ve denizden kuşatılan kartal yuvası görünümündeki (o zaman ki adıyla) Korekesyon) kalesi kısa zamanda düştü.³⁷⁸

Anadolu Selçuklu Hükümdarları bu dönemde Antalya ve Alanya'yı fethettiğine göre yöremizde 13. yy'da Selçuklu ve Türk hakimiyetini tanımıştır. Bu hususta İç Anadolu'yu Akdeniz'e bağlayan en kısa yolun Antalya- Konya arasındaki tarihi Kesik Beli yolu güzergahı üzerinde 40 km. ara ile Manavgat'ın Beydiğin köyünün Kargı Çayı kenarındaki Kargı Hanından sonra, İbradı'nın Ormana Kasabasında ki Eynif Mevkii'ndeki Tol Hanının, ilçe merkezinin Gembos ovasının Orta Badem Mevkii'ndeki kervansarayların Selçuklular devrinde yapılması bölgenin 13. asırda Türk hakimiyetine geçtiği ihtimalini kuvvetlendirmektedir.

İbradı ve Akseki Bölgesi'ni Gündoğmuş üzerinden geçen yol Alanya'ya bağlamaktadır. Kesikbeli Yolu'da Konya Bölgesi'ni ve İbradı'yı Antalya'ya bağlamaktadır. Bu yollar yöre için çok önemlidir. Fetihlerde de bu yolların kullanıldığı söylenmektedir.³⁷⁹ Kesik Beli Yolu'da antik dönemden beri Konya Bölgesi ile Antalya'nın doğu bölgesini birbirine bağlama işlevi görmüştür. Kesikbeli yolu güzergahı Selçuklu Devleti'nin başkenti Konya ile Antalya Bölgesini (Antalya ve Alanya İskelesi) birbirine bağlamak için Selçuklu Sultanı I. Alaeddin Keykubat tarafından yer yer eski yol

378- İsmail Yıldız, "Alanya Hakkında Genel Bilgi", "Alanya Tarih ve Kültür Seminerleri IV", Konya, 2006, s. 9.

379- Ali Sümbül, A.g.e, s. 132.



sistemi kullanarak açılmıştır.³⁸⁰ Ayrıca İbradı'nın kuzeyinde Kesikbel mevkiinde ki kervansaraylar bu yörenin Selçuklu devri'nde de, bir ticaret yolu üzerinde yer aldığını kanıtlamaktadır.³⁸¹ Bu dönemde Antalya'daki Selçuklu Emiri, bölgenin güvenliğini sağlamaktaydı. İzzeddin Keykavus döneminde Uç'ta görevlendirilen Mehmet Bey'in başkaldırması da bölgeyi ve bu arada İbradı yöresini de önemli ölçüde etkiledi.³⁸²

Selçuklular Dönemi'nde Sultan Alaeddin Keykubat zamanında Karaman oymağı Ermenak'a yerleşmişti. Beyliğin kurucusu ve beyliğe ismini veren Karaman Bey'in oğlu Mehmet Bey 1261'de babası ölünce beyliğin başına geçti.³⁸³ Selçuklu Devleti'nin dağılmaya sürecinden yararlanan Karaman oğlu Mehmet Bey, 1297 yılında İbradı'yı da kendi topraklarına kattı. Anadolu Beylikleri Döneminde Akseki ile birlikte İbradı ve Ormana'nın da Karamanoğlu Beyliği'ne bağlı kentler arasında önemli bir yeri olduğu anlaşılmaktadır. Antalya'da Olcayto Han adına basılan paraların İbradı ve Ormana'da kullanılması, 1316'da bu yörede İlhanlıların egemen olduğunu göstermektedir.

Osmanlı Devleti kurulduktan sonra; Hamitoğulları, Karaman'da patlak veren olaylar sonucunda, Seydişehir ve Beyşehir yörelerinde yönetimi sağlayamayacaklarını anlayınca, bu yöreleri Osmanlı Devleti'ne satmışlardır. Ancak, Osmanlıların Balkan Savaşı'ndaki meşguliyetinden yararlanan Karamanlılar, yörenin

380- Muhammet Güçlü, A.g.e, s. 237.

381- Macit Selekler, A.g.e, s. 80.

382- Hüseyin Çimrin, A.g.e, s. 194.

383- İsmail Hakkı Uzunçarşılı, *Anadolu Beylikleri Akkoyunlu ve Karakoyunlu Devletleri*, Ankara, 1988 s. 1-4.

bir bölümünü geri aldılar. I. Murat'ın Kosova'da Şehit düşmesinden sonra, Karamanlılar Yıldırım Beyazid'in üzerine yürüdülse de başarılı olamayarak Kütahya yakınında yenildiler. Yenilerek dağılan Karamanlı Ordusu'nun yine ormanlık bölgeye doğru çekilmesi, İbradı ve Akseki yörelerinde karışıklıklara yol açtı. Daha sonra Timur'un torunu bu yöreyi yeniden Karamanlılara verdi. Çelebi Sultan Mehmet'in geri alma girişiminin ardından, II. Murat Dönemi'nde, çatışmalar yeniden başladı. Karamanlıların ayaklanmalarını bastırmak için, Rum Mehmet Paşa'yı gönderdi. Gedik Ahmet Paşa, Alanya, Akseki, İbradı Yöresini Osmanlı topraklarına kattı. İbradı, Osmanlı yönetiminde Akseki ile birlikte Karaman Sancağı'na bağlandı. Fakat Kıbrıs'ın alınmasında sonra, kıyıya yakınlığı göz önünde tutularak Akseki ile birlikte Kıbrıs'a bağlandı.³⁸⁴

Halk arasında; İbradı'nın Osmanlılar devrinde, hükümet tarafından dışarıdan üç defa getirilerek yerleştirilmiş insanlar tarafından kurulmuş olduğu; bu yerleştirilmeden birinin Kanuni Sultan Süleyman devrine rastladığına dair yaygın bir söylenti vardır. Kanuni'nin İbradı ile tarihi ilişkisini kanıtlayacak bir belge bulunmamaktadır. Ancak Antalya Eski Belediye Başkanlarından İbradılı Hayret Şakrak'ın elinde, bir tarafında "Duru-Be-Fi-i İbradı" diğer tarafında da "Es Sultan İbni Sultan Es Süleyman Bin Selim" yazılı bir paranın mevcut olduğu söylenir. Şunu belirtelim ki; Osmanlı Padişahları hep hükümet merkezinde (İstanbul'da) para bastırmışlardır. Ancak, herhangi bir nedenle seyahat ettikleri zaman, gittikleri şehirlerde, gerekince para bastırırlar ve o paraya ziyaret ettikleri şehrin adını yazarlardı.

Kanuni'nin Rodos Adası'nın fethetmek için güney illerimize Muğla üzerinden inmiş olması, Padişah'ın İbradı'ya uğramadığını gösterir. Olsa olsa, bu para, yukarıda söylediğimiz bir takım insanların buraya yerleştirilmesiyle ilgilidir.

1695 (1111) de İbradı'da oturan naib (kadı vekili) ile Bab-ı Meşihat arasında olan haberleşmenin ya-

384- Hüseyin Çimrin, A.g.e, s. 194.



"Üzüm festivalinden bir nostalji" (1960 lı yıllar)

pılışına bakılırsa; 17 asırda İbradı'nın oldukça gelişmiş önemli bir merkez olduğu sonucuna varılabilir.

Tapu Kadastro Umum Müdürlüğü kayıtlarında Evsat ve Bala mahalleleri ve etrafındaki fındık bahçelerinden bahsedilmektedir. Vakıf Kayıtlarında; Kuyucu İsa, Ayne, Hoca Musa, Şeyh Mehmet ve Mevlana Abdülkadir tarafından yaptırılan mescit, cami ve medreseler vardır.³⁸⁵

İbradı ve çevresi Tanzimat'a kadar kaynaklarda Nevahi-i Alaiye olarak geçmiştir. Osmanlı'da önemli mevkilere sahip Minkarizadeler'in bazı kaynaklarda Alanyalı olarak gösterilmelerinin sebebi budur.³⁸⁶ İbradı Minkarizadeler'in buraya yerleşmeleri ile daha da canlanmıştır. Minkarizadelerin İbradı'ya yerleşmeleri hakkında rivayetler muhtelifdir. Minkari Irak bölgesinde bir köy adıdır. Bunlar 16. yy'da ailecek Orta Asya'ya gelmişler ve Irak bölgesine yerleşmişlerdir.³⁸⁷ Yavuz Sultan Selim'in Mısır Seferi sırasında Yavuz'un ordusuna girmişlerdir. Mısır Seferinde gösterdikleri gayretler ve başarılar neticesinde Yavuz bunlara Teke yöresinde dirlik ve arazi vermiştir. Bu bölgeye yerleşmeleri bu sebeple olmuştur. Dolayısıyla bu aileden gelenlerin birçoğu Minkarlı anlamına gelen bir unvan kullanıyorlar.³⁸⁸

Bu rivayetlerin en kuvvetlisi, Oruç Ali sülalesinin Türkistan'dan Basra civarında Minkar köyüne geldikleri, oradan da Yavuz Sultan Selim'in ordusunda bel-

385- Mustafa Enhoş, *Bütün Yönleriyle Akseki ve Aksekililik*, İstanbul, 1974, s.280- 282.

386- Macit Selekler, A.g.e, s. 59.

387- Ali Sümbül. A.g.e, s.113.

388- Muhittin Tuş, *"Seyyahların Gözüyle Alanya"*, *"Alanya Tarih ve Kültür Seminerleri"*, Alanya, 2004, s. 606.

li başlı seferlere iştirak ederek Alaiye sancak Beyi tayin edildikleri rivayet edilir. Sancak Beyinin Mısır kölemenlerinden Hayran'ın Kanuniye gönderdiği hediyeyi İstanbul'a götürdüğü söylenir.³⁸⁹

Minkarizade Yahya Efendi'de Kadı Paşa'nın amcasının soyundan gelmektedir. Yahya Efendi 16. yy'da yöreye yerleşen Mehmet Efendi'nin soyundan gelmektedir. Böyle bir akrabalıkları vardır. Bu aile de bunlar gibi birçok önemli şahsiyet yetiştirmiştir. Yahya Efendi'nin soyundan gelenler daha sonra da Selanik taraflarına yerleşmişlerdir. Orada kalıyorlar. Yalnız 20. yy'da o sülalenin torunlarından bir kol aşireti yerleşmiş, birbiriyle haberleşip görüşüklerini biliyoruz. Böylece 16. yy'dan bu yana devam eden bir bağın olduğunu tespit ediyoruz. Paşa da böyle bir ailenin çocuğudur.³⁹⁰

17. asırda Antalya havalisine seyahat etmiş olan Evliya Çelebi Seyahatnamesinde Akseki bölgesinden şu şekilde bahsetmektedir.((... Kaza-i Alaiye, anın garp tarafında Kaza-i Duşenbih ve anın şimalinde Kaza-i İbradı, halen Şeyhülislam olan Zülfikari zadenin kasabasıdır ve Kaza-i Akseki cümle beş kazadır. Amma gayetle çengelistan ve sengistan ve sarp... haramili, kaplanlı ve adem arslanlı kazalardır...)) diye söz etmektedir.³⁹¹

18. ve 19. asırlarda İbradı, bir ilim ve zenginlik merkezi halini almıştır. Kasabada ilim son derecesini bulmuştur. İhtişamlı kadı konakları yaptırılmıştır. Kavalalı Mehmet Ali Paşa'nın oğlu İbrahim Paşa, Mısır Orduları ile İbradı'ya ilerlediği zaman, kılavuzlar İbradı

389- Ali Sümbül, A.g.e, s. 113.

390- Muhittin Tuş, A.g.e, s. 606.

391- Kemal Özkaynak, *Akseki Kazası*, Ankara, 1954, s. 10.



Kardelen (Foto: İ. Çinbilgel)

üzerinde durdular. "Havali-i Mezkurun Kesret-i ricali mühimmiye ve ilmiyeye ve fukahaya maliki, sahip ve fakat bir sengistan mahal" olduğunun söylenmesi üzerine, devletin kilit noktalarını elinde tutan bu kişilerin memleketlerinin hoş tutmanın lüzumu hatırlatılmış ve gerekince, zevattan faydalanmak düşüncesiyle bir zabıt kumandasında 70-80 kişilik bir müfrezeyi İbradı'ya göndermiştir. Tecrübeli eşraf ve ayan, bu hareketi soğukkanlılıkla karşılamışlardır. Kendilerini oyalarken kış geldi, yollar kapandı gibi bahanelerle askerleri oyalamayı başarmışlardır. İlkbaharda da istilanın siyasi ve askeri sonucu belli olduğundan askerler öteye beriye dağılıp gitmişlerdir.³⁹²

Osmanlı Devleti Dönemi'nde şimdiki vilayetler ile kazalar arasında yer alan sancaklar vardı. Teke (Antalya), Alanya, Isparta, Burdur, Konya'ya bağlı birer sancaktı. Ele geçen belgelerde Konya Vilayeti Teke sancağı İbradı Kazası denilmekte olduğuna göre, bir zamanlar İbradı'nın kaza olduğu, sonradan sancakların birer vilayet haline getirilmesinden sonra kaza merkezinin, nahiye ve köylerine göre daha merkezi vaziyette bulunan Akseki'ye alındığı anlaşılıyor.³⁹³

(Bkz.) Konu; kitabımızın 2.Cilt, "VII- SOSYAL, EKO-

392- Mustafa Enhoş, A.g.e, s. 281.

393- Kemal Naci Şahankaya, A.g.e, s. 7.

NOMİK ve KÜLTÜREL YAPI-14.KÜLTÜR VE TURİZM-B. TARIHİ YAPI-1. MÜZE VE ANTİK KENTLER" Bölümünden de ayrıntılı olarak incelenebilir.

8. Bitki Örtüsü ve Doğa³⁹⁴

İbradı, ilgi çeken jeolojik ve jeomorfolojik özellikleri, toprak yapısı, iklimi ve yükselti farkı nedeniyle birçok doğal canlı çeşidini barındıran doğal yaşama alanlarına sahiptir. Bu nedenle bu ilçemiz sınırları önemli bitki alanlarından birini oluşturmaktadır. Birçok bilimsel çalışmanın da yapıldığı, kısılanacak bir doğa güzelliğine ve biyoçeşitliliğe sahip İbradı'yı, canlı türleri ile birlikte kısa bir şekilde değerlendirecek olursak;

Akdeniz Biyoiklim katında yer alan İbradı ve çevresinde, doğal bitki örtüsü tipleri maki, orman, dere kenarı, kaya, hareketli yamaç, step (rüzgarlı tepe, cüce çalı-dikenli yastık ve kurak çayır), kar yaması ve nemli çayırdır. Başlıca bitki örtüsü tiplerinden biri olan makiyi Kermes Meşesi (*Quercus coccifera*), Akçakeme (*Phillyrea latifolia*), Zeytin (*Olea europea* var. *sylvestris*), Ayı fındığı (*Styrax officinalis*), Sandal ağacı (*Arbutus andrachne*), Çitlembik-Sakız ağacı (*Pistacia terebinthus* subsp. *palaestina*), Sarı Yasemin (*Jasminum fruticans*),

394- Araş. Gör. İlker ÇİNBİLGEL Akdeniz Üniversitesi Fen-Edebiyat Fakültesi Biyoloji Bölümü



İbradi Dağlarından Çiçekler (Foto: İ. Çinbilgel)



Karaçalı (*Paliurus spina-christi*), Kuşkonmaz (*Asparagus acutifolius*), Laden (*Cistus creticus*) gibi bitkiler oluşturmaktadır. Bölgedeki ormanlardan Kızılcım ormanı (*Pinus brutia* var. *brutia*) diğerlerine göre düşük yükseltilerden başlamakta ve genellikle 1000 metrenin üzerine çok fazla çıkmamaktadır. Yine Ardıç ormanı (*Juniperus excelsa* subsp. *excelsa*) Kızılcımın olduğu yerlerde bulunmakla beraber yükseklerde de yer alabilmektedir. Bundan başka, Üst Orman sınırına kadar sırasıyla Karaçam (*Pinus nigra* subsp. *pallasiana*) ve Sedir ormanları (*Cedrus libani*) yer alabilmektedir. Orman ağaçlarından en değerlisi şüphesiz Toros Sediri'dir. Geçmişte Lübnan'da bol bulunan ve bilimsel ismini buradan alan, kolay büyümeyen ve odunu çok kaliteli olan bu türümüzün, günümüzde en geniş doğal yayılış alanı ve anavatanı sayabileceğimiz bölge İbradi'yi de içersine alan Toros Dağları'dır. Yine Toroslara özgü bir diğer önemli ve endemik olan bitkimiz Toros Göknarı'dır (*Abies cilicica* subsp. *isaurica*). İbradi bölgesinde 4 çeşit Ardıç türü bulunmaktadır (Bozardıç: *Juniperus excelsa* subsp. *excelsa*, Yağlı ardıç: *J. foetidissima*, Diken ardıç "Enek, Diken andız": *J. drupaceae* ve Cimcim ardıç veya diken ardıç: *J. oxycedrus* subsp. *oxycedrus*). Bunlardan

Bozardıç, Ardıç ormanı oluşturmakta, diğerleri ise diğer ormanlar içerisinde karışık olarak bulunmaktadır. Yine Karaçam da bu bölgede geniş ormanlar teşkil etmektedir. Dere kenarlarında ve yakınında bulunan bitki örtüsü ise Çınar (*Platanus orientalis*), Zakkum (*Nerium oleander*), Hayıt (*Vitex agnus-castus*), Defne (*Laurus nobilis*), İncir (*Ficus carica*), Asma (*Vitis vinifera*), Karaçalı (*Paliurus spina-christi*), Ceviz (*Juglans regia*), Yarpuz veya Nane (*Mentha longifolia*), Kayacık ağacı (*Ostrya carpinifolia*) gibi bitkilerden oluşur. Step bitki örtüsü tipi Gevenler (*Astragalus* sp.), Gökçe (*Daphne oleoides*), Sütleşen (*Euphorbia kotschyana*), Peygamberçiçeği (*Centaurea* sp.) gibi yüksek bölgelere adapte olan bitkiler ile temsil edilir. Yine dağların hareketli yamaçları, rüzgar gören tepeleri ve dik kaya blokları önemli ve çok nadir bitkilere ev sahipliği yapmaktadır.

İbradi ve çevresinde bulunan zengin Geofit çeşitlerimiz, yani uygun olmayan koşulları toprak altında geçiren rizom, soğan, yumru, sert soğan gibi toprak altı gövdelere sahip bazı önemli bitkiler şunlardır;

Kardelen (*Galanthus elwesii*): İbradi ve çevresinde çok yoğun şekilde bulunan ülkemiz dışında ise Bulgaristan ve Yunanistan'da yayılışı bulunan ve özellikle



İbradı Dağlarından Çiçekler (Foto: İ. Çinbilgel)



yurtdışına ihraç ettiğimiz önemli bitkilerden biri de kar-delendir. Bu bitkimiz özellikle Mart ve Nisan aylarında yüksek yerlerde taşlıklı yerler ve orman altlarında karbeyazı renginde, asil, narin ve bir o kadar da güzel çiçekleriyle görülebilmektedir.

Safran "Çiğdem" (*Crocus* sp.): İbradı da bulunan bitkilerden biri de safran türleridir. Safranlar, sert yumrulu bitkilerdir. Sonbaharda çiçek açanlar ve ilkbaharda çiçek açanlar olmak üzere iki mevsimde de görülebilmektedir. Altınbeşik Mağarası Milli Parkı'nda sonbaharda (Ekim-Kasım) çiçek açan iki endemik safran çeşitini (*Crocus asumaniae* ve *Crocus cancellatus* subsp. *pamphylicus*) maki ve taşlıklı yerlerde görmek mümkündür. Bazen iki türü bu bölgede yanyana görmek mümkündür. İlkbahar safranları ise taşlıklı yerler, karın kalktığı yerler, orman altları gibi habitatları tercih ederler. Bunlara örnek endemik olan *Crocus biflorus* subsp. *isauricus* ve geniş yayılışlı *Crocus chrysanthus* (Sarı Çiğdem) verilebilir. Özellikle Sarı Çiğdemler Nisan ve Mayıs aylarında *Eranthis hyemalis* (sarı kokulu, kovancık) ile birlikte adeta İbradı'nın yaylalarını güneş gibi örtmektedir.

Acı Çiğdem (*Colchicum* sp.): Yine bir soğanlı bitki olan Acı Çiğdem İbradı ve çevresinde birçok türle temsil edilir. Bunlardan sonbaharda çiçek açan Alaca çiğdem (*Colchicum variegatum*) Altınbeşik Mağarası Milli Parkı'nda maki açıklıklarında taşlıklı yerlerde damalı pembe çiçekleriyle kendini gösterir. Yine bu alanda endemik olan *Colchicum minutum* da yayılış gösteren bir başka acıçiğdemdir.

Likya Lalesi (*Tulipa armena* var. *lycica*): Ülkemizde 15 çeşitle temsil edilen Lalenin, ülkemize özgü ve göz alıcı kırmızı rengi olan bu çeşitine özellikle Toroslarda bol bulunmasından dolayı Toros Lalesi de denilmektedir.

Ağlayan Gelin (*Fritillaria* sp.): Çiçeğinin aşağıya doğru bükülmesinden dolayı bu ismi alan bu cinsin, şu ana kadar yapılan çalışmalarda çoğunluğu endemik olan birçok çeşitine rastlanmaktadır (*Fritillaria acmopetala* subsp. *wendelboi*, *F. whittallii*, *F. crassifolia* subsp. *crassifolia*, *F. elwesii*, *F. pinardii* vs.).

Topalak, Sıklamen (*Cyclamen cilicicum* var. *cilicicum*): Sonbaharda çiçeklenen gösterişli hoş çiçekleriyle büyüleyen ve yurtdışına ihraç edilen yumrulu endemik bir bitkimizdir. Makilik, kayalık ve taşlık yerleri ekseriyetle tercih eder. İbradı'da geniş yayılışı bulunur.

Güzel çiçeklere sahip olan soğanlı, yumrulu veya rizomlu bitkilerimizden diğerleri şunlardır: Salepler (*Orchis italica*, *Ophrys* sp., *Cephalanthera* sp., *Limodorum abortivum* vs.), Dağ Lalesi (*Anemone blanda*, *A. coronaria*), Dügün çiçekleri (*Ranunculus* sp.), Süsen (*Iris* sp.), Sümbüller (*Muscari* sp.), Tükürükotları (*Ornithogalum* sp.), Çiriş otu "Dağ pırasası" (*Eremurus spectabilis*), Sarı Çiriş otu (*Asphodeline lutea*), Yabani soğanlar (*Allium* sp.), Maviyıldızlar (*Scilla autumnali* ve *S. bifolia*), Kılıç çiçeği (*Gladiolus* sp.).



İbradi Dağlarından Çiçekler (Foto: İ. Çinbilgel)

İbradi'da Yayılışı olan Tıbbi önemi olan bazı bitkiler ise; Altınotu (*Asplenium ceterach*), Yakı otu-Adaçayı (*Salvia tomentosa*), Defne (*Laurus nobilis*), Hayıt (*Vitex agnus-castus*), Ökse otu "Güvelek" (*Viscum album*), Güvelek (*Arreuthobium oxycedri*), **Dağçayları (Sideritis erythrantha var. erythrantha, S. arguta, S. perfoliata vs.), Mercanköşk, Kekik (Origanum minutiflorum, O. majorana vs.), Kantaron (Hypericum sp.) ve Oğulotu (Melisa officinalis)**'dur.

Peyzaj amaçlı ve süs bitkisi olarak kullanılabilen Geofitler hariç bazı bitkiler; Hava-civa otu (*Alkanna oreodoxa*), Yabani güller (*Rosa sp.*), Sabunotu (*Saponaria pamphylica*), Yabani karanfiller (*Dianthus zonatus, D. elegans subsp. actinopetalus*), Menekşe (*Viola odorata vs.*), Şakayık "Ayıgülü" (*Paeonia mascula subsp. mascula*), Gökçe (*Daphne sericea*)'dur.

İbradi ve çevresinde yenebilen bazı bitkiler şunlardır; Topalak (*Bunium microcarpum*), Safran (*Crocus biflorus subsp. isauricus*), Burçalak (*Scorzonera sp.?*), Baldıran (*Smyrniium cognatum*), Böğürtlen (*Rubus sanctus*), Çiriş otu (*Eremurus spectabilis*), baharat olarak Aşkekiği "Karabaş kekik" (*Thymbra spicata*), Ağız kokutan "gönem, körnem" (*Allium sp.*) vs.

İbradi ve çevresinde yıllara meydan okumuş yüzlerce yıl ayakta duran anıt ağaç niteliğinde ağaçları görmek mümkündür. Bu ağaçlar Toros sediri, Boz ardıç, Çınar gibi doğal yayılışı olmakla beraber kültür de olabilir. Buna en güzel örnek İbradi içerisinde yer alan ve yerel halkın ismini verdiği ve hikayesi olan Arapastı Kestanesi'dir (*Castanea sativa*).

İbradi çevresinde doğal yayılışı bulunan bir mantar çeşiti olan Kuzu göbeği de (*Morchella elata*) çok lezzetli ve besin bakımından değerlidir.

İbradi'nin doğal alanları içerisinde bulunan Altınbeşik Mağarası Milli Parkı, 1156 hektarlık alanıyla Antalya'da bulunan 4 milli parktan biri olma özelliğini gösterir. Gerek estetik özellikleri gerekse biyoçeşitlilik bakımından azımsanmayacak öneme sahiptir. 2002 yılında başlayıp, 2005 yılında sona eren ve Milli Park'ın floristik ve bitki sosyolojisi bakımından özelliklerini ortaya koyan bir Yüksek Lisans tezi yapılmıştır. Bu tez ve sonraki arazi çalışmalarının sonuçları olarak; Manavgat Irmağı'nın da içerisinde geçtiği Milli Park'ın 605 bitkisi mevcuttur. Bu bitkilerden 69'u (%11.40) endemiktir. Milli parkın endemik bitkiler bakımından en sıcak noktası Altınbeşik Mağarası civarındır. Yine son yıllarda bilim dünyasına tanıtılan nadir bitki türlerine burada rastlamak mümkündür. Alanda, bitki örtüsü olarak 9 ayrı bitki topluluğu bulunmaktadır.

Sadece Milli Park ve yakın bölgelerden bilinen lokal endemik bitkilerden bazıları şunlardır: Hava-civa otu (*Alkanna oreodoxa*), Kaztere (*Arabis davisi*), Geven (*Astragalus cedreticola*), Safran (*Crocus asumaniae*), Yoğurtotu (*Galium isauricum*), Geyikotu (*Tordylium ketenoglui*) ve Kundmannia anatolica.

İbradi ve çevresinde görülen bazı yabancı hayvanlar ise şunlardır: Tosbağa (*Testudo graeca*), Dikenli kepler (*Laudakia stellio*), Karayılan (*Hierophis jugularis*), Yarı sucul yılan (*Natrix natrix*), Şeritli engerek (*Vipera xanthina*), Ak leylek (*Ciconia ciconia*), Kınalı keklik (*Alectoris*



İbradı Dağ Keçisi (Foto: İ. Çinbilgel)

chukar), Ak kuyruksallayan (*Motacilla alba*), Kara tavuk (*Turdus merula*), Tavşan (*Lepus europaeus*), Sincap (*Sciurus vulgaris*), Tilki (*Vulpes vulpes*), Boz ayı (*Ursus arctos*), Sakar porsuk (*Meles meles*), Yabandomuzu (*Sus scrofa*), Yabankoyunu "Dağkeçisi" (*Ovis gmelinii anatolica*).

İbradı'nın saymakla bitmez doğal çeşitliliğini sayfalara sığdırmak kolay bir iş değildir ve doğal güzellikleri koruma yolunda bilimsel çalışmalar yapılmaktadır ve bundan sonrada yapılacaktır. Bu verileri kullanarak doğanın güzelliklerini korumak daha kolaydır. Şuanda yörede birçok bilimsel çalışma yapılmaktadır. İnaniyoruz ki İbradı ilerde bu çalışmaların daha da fazla olduğu Doğanın bize armağan ettiği Laboratuvar ve Doğa Bilimi yuvası olacaktır.

Halk dilinde değişik isimlendirilen bazı bitkiler:

Yaygın ismi	Yerel ismi	Bilimsel ismi
Sandal Ağacı	Çilek ağacı	(<i>Arbutus andrachne</i>)
Toros Sediri	Katran	(<i>Cedrus libani</i>)
Adaçayı	Yakı otu	(<i>Salvia tomentosa</i>)
Toros Göknaarı	Ladin	(<i>Abies cilicica subsp. isaurica</i>)
Ökse otu	Güvelek	(<i>Viscum album</i>)
Kermes meşesi	Pıynar	(<i>Quercus coccifera</i>)
Hanımtuzluğu	Karamık	(<i>Berberis crataegina</i>)
Nane	Yarpuz	(<i>Mentha sp.</i>)
Yabani soğan	Körnem	(<i>Allium sp.</i>)
Yabani kereviz	Baldıran	(<i>Smyrniium cognatum</i>)

9. Ulaşım

İlçe merkezi Antalya'ya 160 km, en yakın komşu ilçe olan Akseki'ye 24 km mesafededir. Manavgat'a biri 93 km, diğeri 63 km olmak üzere iki yolla bağlanmaktadır.

10. Konaklama

İlçe Merkezinde; İbradı Oteli hizmet vermektedir. Ormana Belediyesinde ise, Nazmi Civan Evi, Ormana Vakıf Misafirhanesi ve Gürsoy Misafirhanesi bulunmaktadır. Ürünlü Köyünde de Gülsüm Hanımın pansiyonunda kalabilirsiniz.



Apollo kelebeği ve porsuk (İbradı) (Foto: İ. Çinbilgel)



Eğer Ormana'ya yolunuz düşerse Sınat tepesinde bulunan mükemmel manzaralı Sınat Park Resturantta yöresel yemekleri tatmadan geçmeyin. İrmak alabalık lokantaları, İbradı Kardelen lokantası, Meşhur Ormana Köftecisi bölgenin yemek için uğrak yerleridir.

(Bkz.) Konu ile ilgili Kitabımızın 2.Cilt, "VII- SOSYAL, EKONOMİK ve KÜLTÜREL YAPI-14.KÜLTÜR VE TURİZM-C.TURİZM-2.Belgeli Tesisler" Bölümünden ayrıntılı olarak incelenebilir.

Geleceğe Umutla Bakış.....

Bu coğrafyanın taşına, toprağına, canlısına, insanına binlerce yılın inançla ve inatla kaydettiği paha biçilmez değerleri korumak ve kullanıma sunulması ödenmesi gereken bir insanlık borcu olsa gerek.

Ormana, Başlar, Ürünlü, Üzümdere ile birlikte İbradı elyazması asırlık kitaplar gibi, sararmış sayfaları açılmış cömert bir kitap gibi, öyle sessiz ve sakin meraklı gözleri bekliyor.....

Kaynaklar:

-2000 Antalya İl Yıllığı

-<http://www.ibradi.gov.tr/>